

Nähanleitung
BUNDLE BAG



Aus unserem Schnittmuster „Bundle Bag“ könnt ihr eine super trendige Wickeltasche mit viel Stauraum nähen. Durch die große Öffnung und die praktische Unterteilung mit Trennwänden und Steckfächern lässt sich leicht Ordnung halten und alles Wichtige befindet sich immer in Reichweite.

Alle Teile enthalten bereits 1 cm Nahtzugabe und müssen nur noch ausgeschnitten werden. Genäht wird mit einer normalen Haushaltsnämaschine. Alle Teile können für eine bessere Haltbarkeit vor dem Vernähen versäubert werden. Das geht entweder mit dem Zickzackstich der Nähmaschine oder mit einer Overlockmaschine. Es empfiehlt sich, alle Teile vor dem Verarbeiten zu bügeln. Ebenso können die Nähte nach dem Nähen für ein schöneres Ergebnis und eine einfachere Weiterverarbeitung auseinandergebügelt werden.

Einkaufszettel

1 m	Außenstoff
1 m	Futterstoff
2 m	Klettband, 20 mm breit
50 cm	Vlieseline S133
1,3 m	Vlieseline S320

Schritt 1

Das Teil „Steckfächer außen“ der Länge nach mittig falten und die entstandene Bruchkante füßchenbreit absteppen.



Schritt 2

Das vorbereitete Teil „Steckfächer außen“ mit der offenen Kanten unten bündig an die Taschenwand stecken und innerhalb der Nahtzugabe entlang der unteren Kante festnähen.



Schritt 3

Die kurzen Seiten der Taschenwand mit den aufgenähten Steckfächern werden rechts auf rechts gelegt und zusammengenäht.



Schritt 4

Nun werden die Henkel vorbereitet. Hierzu den Henkelstreifen (12 x 110 cm) an den langen Seiten ca. 1 cm Richtung Mitte umschlagen, dann noch einmal mittig falten und knappkantig an beiden langen Seiten absteppen.

Die Henkel nun mit einem Abstand von ca. 6 cm zur hinteren Mitte bündig an die untere Kante stecken. Auf der vorherigen Naht absteppen bis 3 cm unterhalb der oberen Kante der Taschenwand. Nun die Nadel im Stoff stecken lassen, den Nähfuß anheben und den Stoff um 90° drehen. Die kurze Kante absteppen. Am Ende wieder drehen und die lange Kante zurück nähen. Auf der gegenüberliegenden Seite den Vorgang für den zweiten Henkel wiederholen. Hierzu zunächst die vordere Mitte definieren, dann wieder 6 cm davon entfernt die Henkel positionieren und absteppen.



Schritt 5

So sieht die Tasche momentan aus. Wer mag, kann sie jetzt noch mit einem Label verzieren.



Schritt 6

Nun wird der Boden aus Außenstoff rechts auf rechts in die Taschenröhre gesteckt und rundherum festgenäht. Die Außentasche ist fertig.



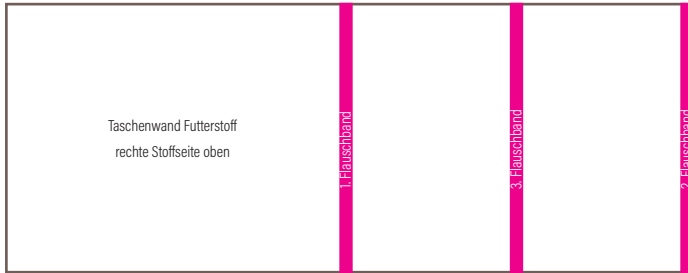
Schritt 7

Nun wird die Futtertasche gearbeitet.

Hierzu wird Vlieseline S320 auf den Boden und die Taschenwand aus Futterstoff aufgebügelt, dabei die Vlieseline ohne Nahtzugabe ausschneiden.

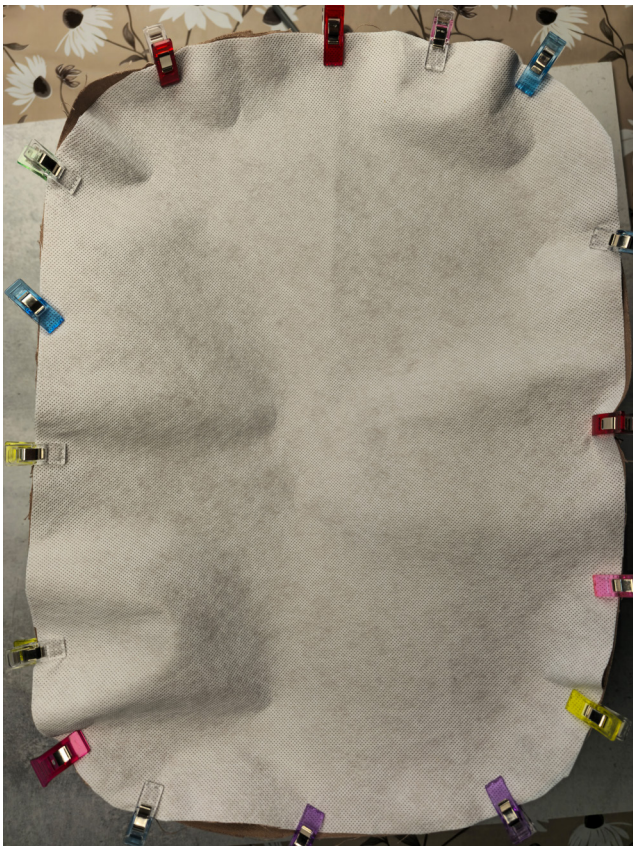
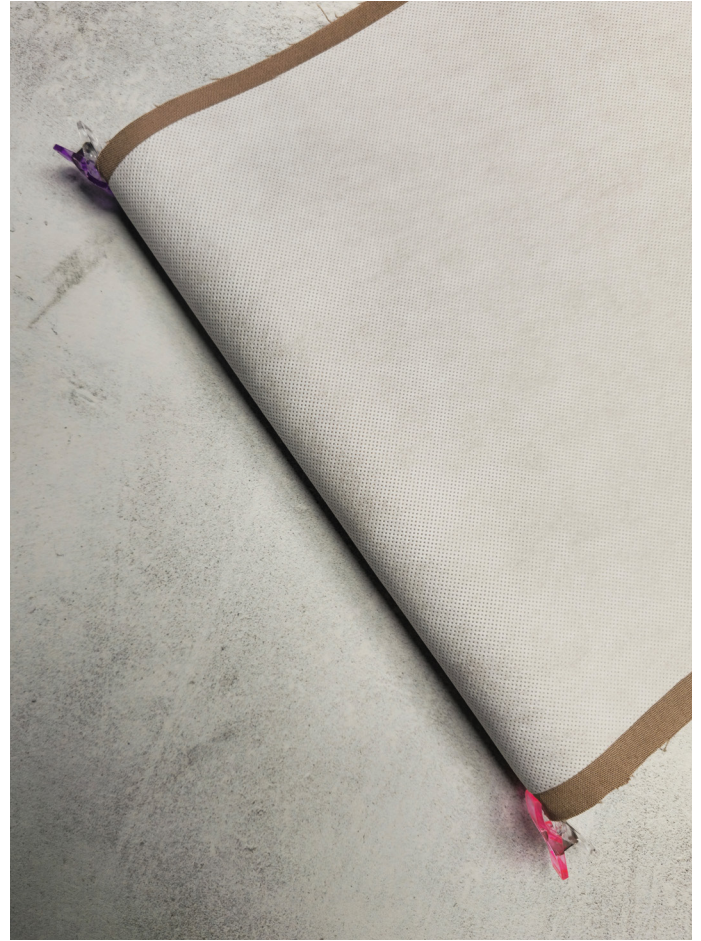
Bei der Taschenwand wird oben und unten die Mitte markiert. Hier wird ein 24 cm langes Stück Flauschband von oben nach unten auf der rechten Seite aufgenäht.

Die Grafik zeigt die Verteilung der Klettstreifen auf der Taschenwand:



Die Taschenwand wird - genau wie das Teil aus Außenstoff - zum Ring geschlossen. Die Nahtzugabe wird auseinandergebügelt und mittig auf die Naht wird der zweite Streifen Flauschband aufgenäht. Als nächstes wird zwischen den beiden aufgenähten Streifen die Mitte definiert und dort wird der dritte Streifen Flauschband aufgenäht.

Anschließend wird der Boden aus Futterstoff in die Futter-Taschenröhre gesteckt und rundherum festgenäht.



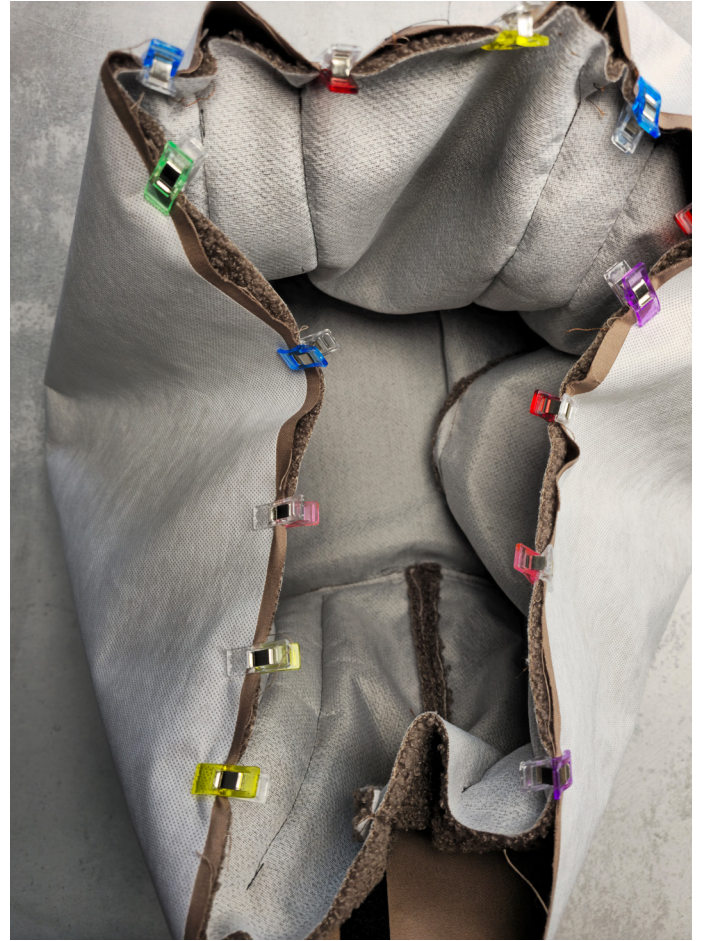
Schritt 8

Der Taschenkorpus aus Futterstoff wird rechts auf rechts über die Tasche aus Außenstoff gestülpt. Die hinteren Mitten liegen übereinander. Die obere Kanten werden aneinander festgesteckt und einmal rundherum festgenäht.

WICHTIG: Eine Wendeöffnung von ca. 15 cm lassen.

Jetzt wird die Tasche gewendet und alle Kanten werden schön ausgeformt. Die Nahtzugaben der Wendeöffnung werden nach innen gebügelt und festgesteckt. Nun wird die obere Taschenkante fußchenbreit abgesteppt, dabei wird die Wendeöffnung geschlossen.

Jetzt ist die Tasche schon so gut wie fertig, es fehlen nur noch die Trennwände. Diese werden im nächsten Schritt genäht.



Schritt 9

Nun geht es weiter mit den Trennwänden. Wir benötigen die beiden Trennwände aus Futterstoff und zwei passende Stücke S133. Das S133 wird mit folgenden Maßen zugeschnitten: 28 x 24 cm und 18 x 24 cm.

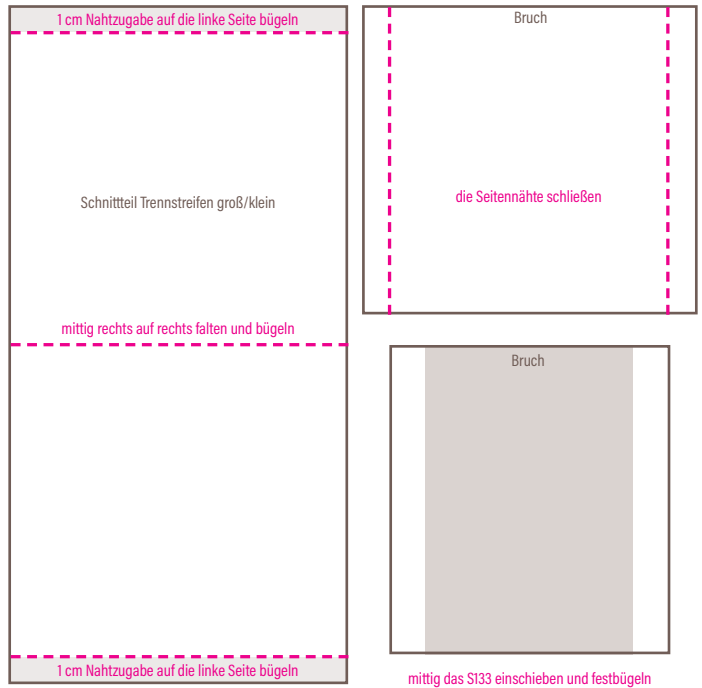
Jetzt werden die Trennwände mittig rechts auf rechts gefaltet und gebügelt, dann wird die Nahtzugabe wie in der Grafik rechts zu sehen auf die linke Seite gebügelt. Die Seitennähte werden geschlossen. Anschließend werden die Trennwände gewendet, die Kanten werden schön ausgeformt und das Stück S133 wird mittig bis zum Bruch eingeschoben und festgebügelt.

Für die Seiten der Trennwände wird nun passendes Hakenband zugeschnitten. Die Stücke sollten ca. 24 cm lang sein. So hoch sind auch die Trennwände. Bei allen Trennwänden wird jeweils ein Stück Hakenband links auf die Oberseite und rechts auf die Unterseite aufgenäht, genau in dem Bereich, der keine Einlage enthält.

Das ist auf dem Bild unten rechts sehr schön zu sehen: Auf einer Seite der Trennwand ist das Hakenband nur entlang der einen kurzen Kante, wenn man das Teil wendet, ist es entlang der anderen kurzen Kante.

Bei der größeren Trennwand wird mittig noch ein zusätzliches Flauschband aufgenäht, wie auf dem Bild unten links zu sehen.

Nun können die Trennwände in die Tasche geklettet werden und damit ist die **#BundleBag** schon fertig :-)





Schnittmuster

BUNDLE BAG

Hinweise zum Verwenden dieses Schnittmusters

Die PDF-Datei sollte ohne Seitenanpassung auf 100% ausgedruckt werden.
Es kann jeweils der rechte und der untere Rand zum Zusammenkleben abgeschnitten werden.
Die Pfeile geben einen Hinweis darauf, wie der Schnitt geklebt werden muss.

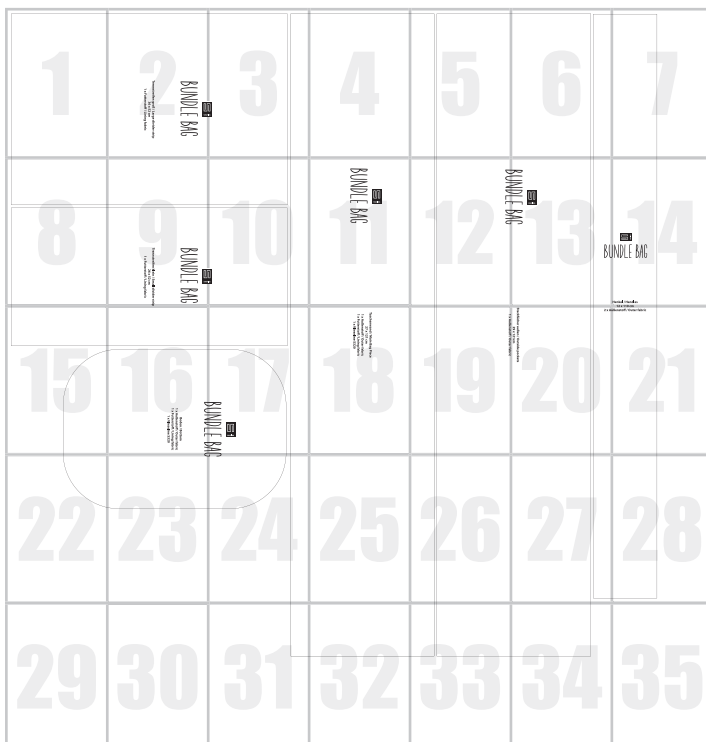
Das Kontrollquadrat sollte eine Kantenlänge von 5 cm haben.

Wer Papier sparen möchte, kann die rechteckigen Teile auch direkt aus dem Stoff ausschneiden.
Nur der Taschenboden ist kein Rechteck und er befindet sich auf den Seiten 23-25 und 30-32.

Maße der Teile zum direkt ausschneiden:

Trennstreifen groß:	36 x 52 cm	1 x Futterstoff
Trennstreifen klein:	26 x 52 cm	1 x Futterstoff
Taschenwand:	27 x 121 cm	1 x Außenstoff, 1 x Futterstoff 1 x Vlieseline S320
Steckfächer außen:	29 x 121 cm	1 x Außenstoff
Henkel:	12 x 110 cm	2 x Außenstoff

Schnittmusterübersicht:







BUNDLE BAG

2

Trennstreifen groß / Large divider strip

36 x 52 cm

1 x Futterstoff / Lining fabric

3

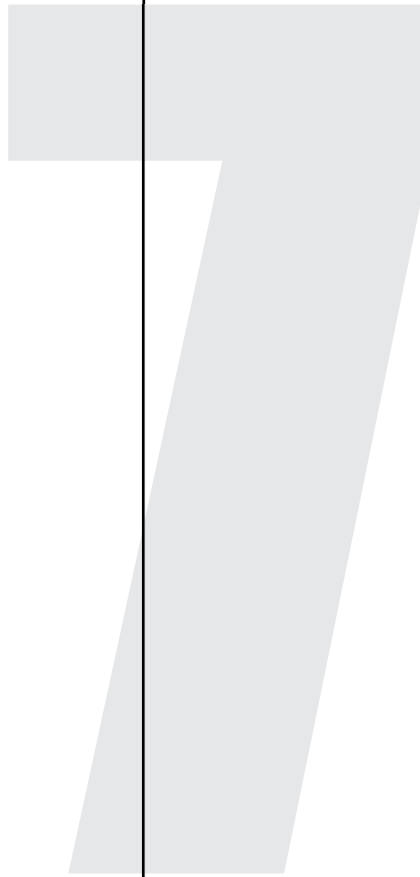
NG

4

5

6

Kontrollquadrat
5 x 5 cm

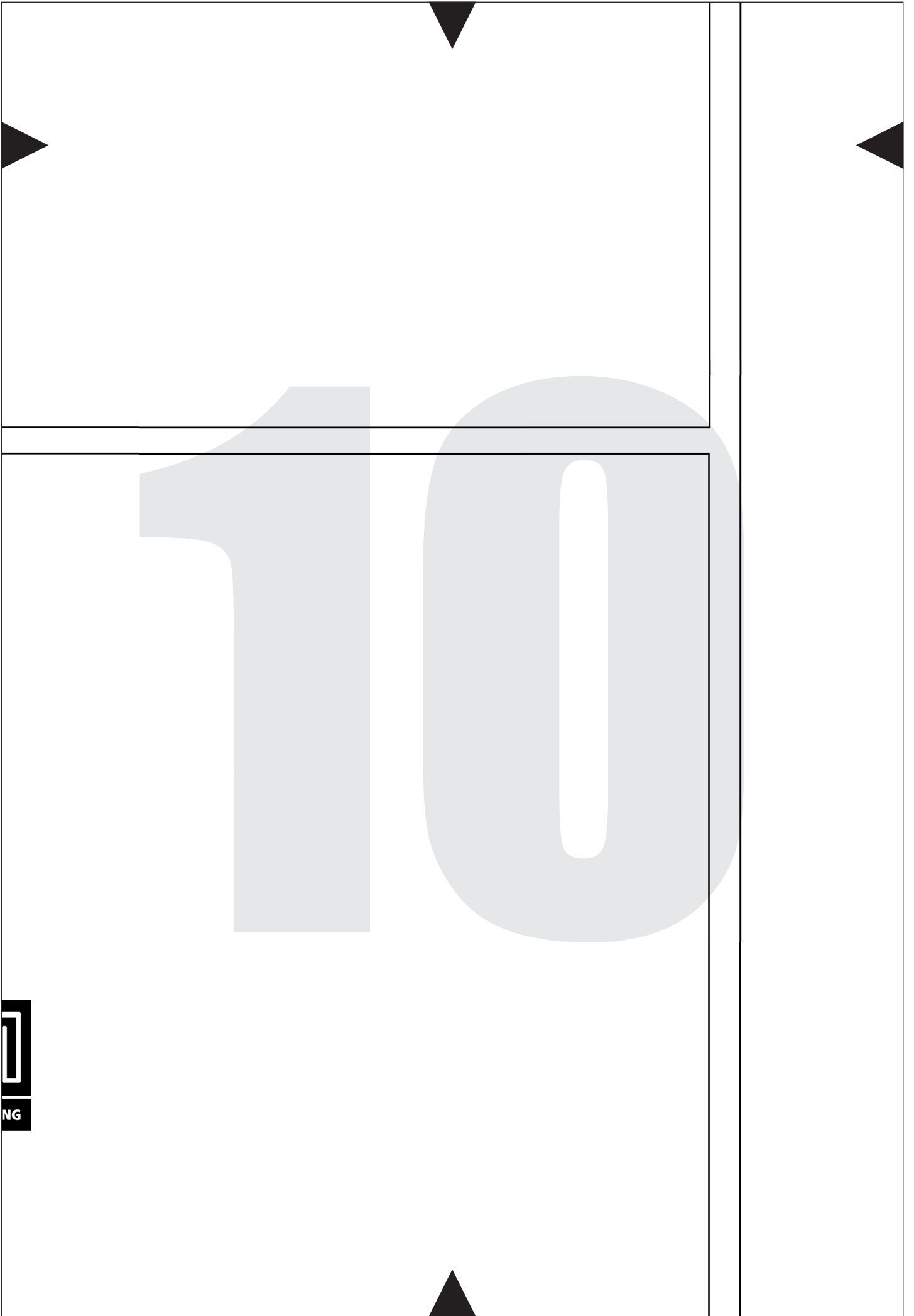


88



BUNDLE BAG

Trennstreifen klein / Small divider strip
26 x 52 cm
1 x Futterstoff / Lining fabric





BUNDLE BAG



WINTER 2010

12

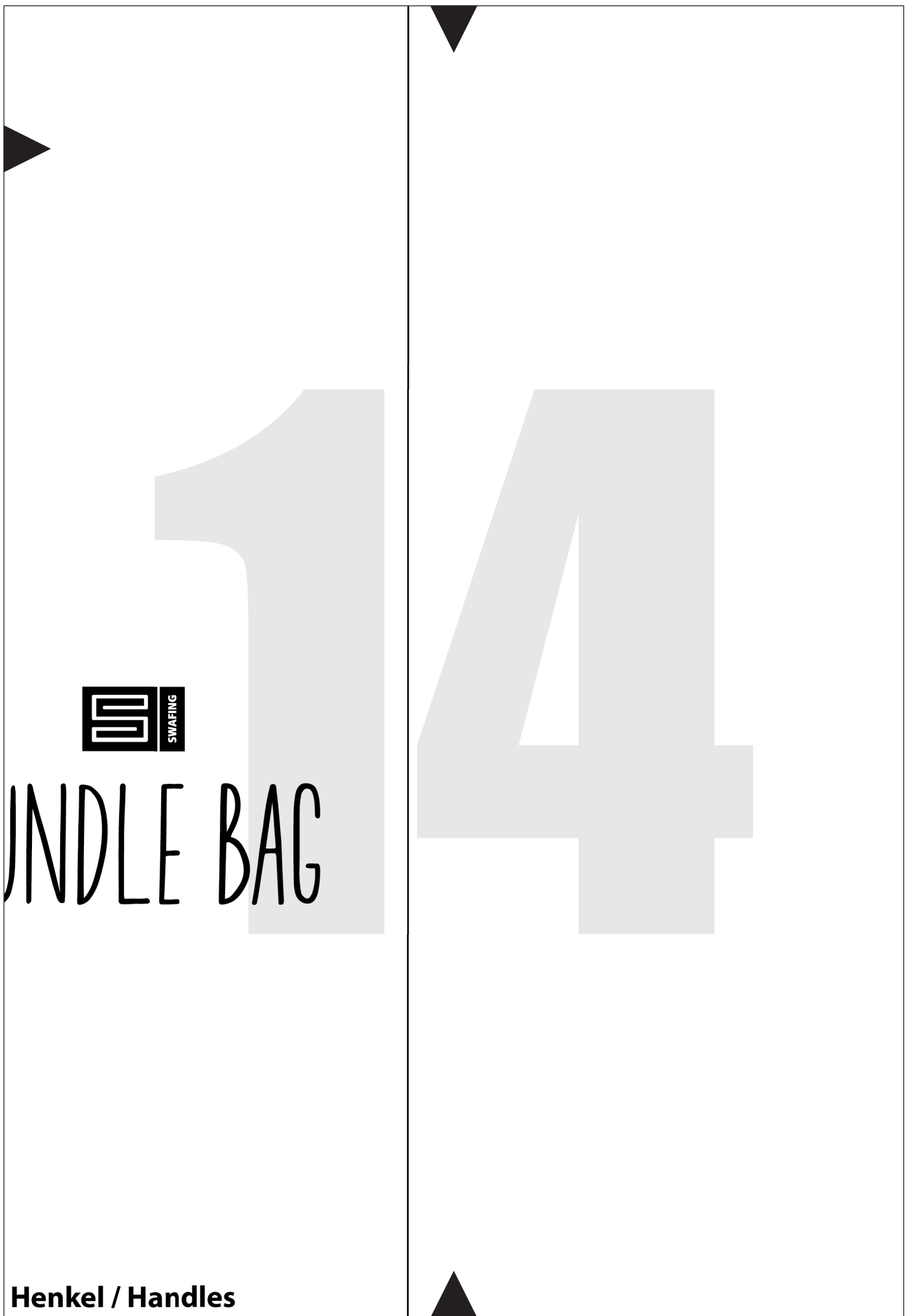


BL

13



BLIND E RAJ



JINDLE BAG

15

DUWELDI

Boden / Bottom
1 x Außenstoff / Outer fabric
1 x Futterstoff / Lining fabric
1 x Vlieseline S320

13

17



RINDIE RA

Taschenwand / Main Bag Piece

27 x 121 cm

1 x Außenstoff / Outer fabric

1 x Futterstoff / Lining fabric

1 x Vlieseline S320

18

1

1 x **Wissenstoff / Outer fabric**

19

2 x A

20

Steckfächer außen / Outside pockets
29 x 121 cm

12 x 110 cm
ußenstoff / Outer fabric

21

22

23



25

26

27

28

29



30

31



32